



あなたの乳がん検診 マンモグラフィだけで大丈夫?



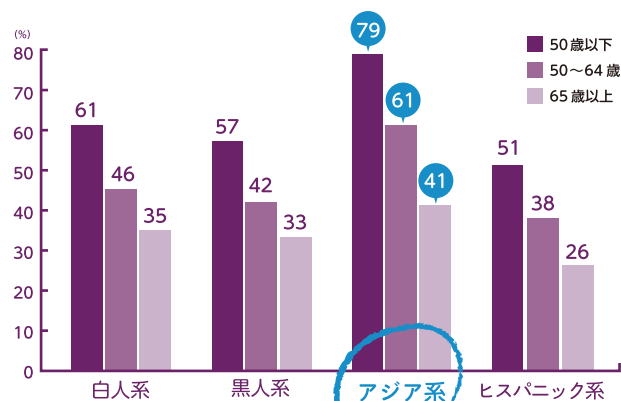
がんの発見を困難にする『デンスブレスト』

マンモグラフィ検査をしても、腫瘍(しこり)が見つかりやすい人とそうでない人がいるをご存知でしょうか。この見つけやすさを左右するのが、「乳腺濃度」というものです。左端の乳腺濃度の低い人の画像は全体的に黒っぽく写っていますが、右端の乳腺濃度の高い人の画像はほとんど真っ白です。乳腺濃度の高い乳房を『デンスブレスト (dense breast)』といいます。

マンモグラフィでは乳腺や腫瘍(しこり)は白く写るため、乳腺濃度の高い人ほど腫瘍を見つけにくくなるのです。

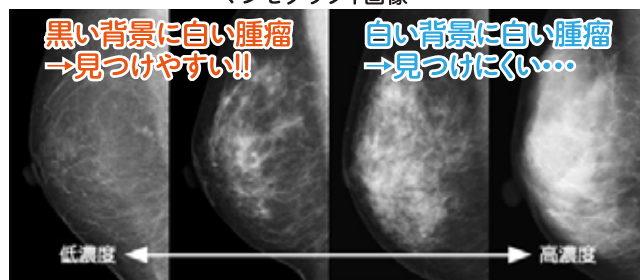
実は日本人に多い 『デンスブレスト』

日本人女性はデンスブレストが多く、50歳以下では約80%の女性がデンスブレストです。デンスブレストの場合には、乳がん発症リスクが4～6倍になる可能性があります。しかし本当に危険なのは、マンモグラフィで腫瘍(しこり)を見つけにくいことです。白い背景から白い腫瘍(しこり)を探す・・・例えるなら「雪山の中で白ウサギを探す」のに似ています。



画像提供: GE ヘルスケア

マンモグラフィ画像



画像提供: GE ヘルスケア

マンモグラフィで 「異常なし」なら安心?

『異常なし』は“マンモグラフィには映っていなかった”という意味で、“しこりがない”とは言いきれません。デンスブレストの方は、マンモグラフィでは判断ができず“異常があるかないか分からない”場合も『異常なし』に含まれている可能性があります。心配な方は「デンスブレストですか?」と医師に尋ねてみましょう。デンスブレストの場合、超音波検査の併用がおすすめです。

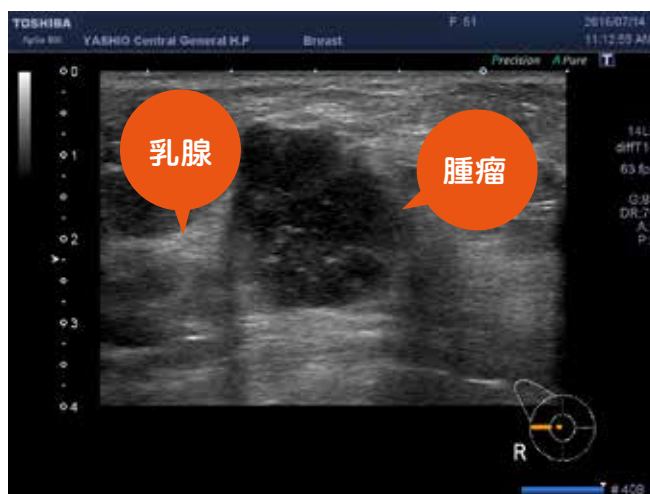
乳がん検診 超音波検査の併用を!

🎀 デンスブレストには超音波検査がおすすめ

乳腺も腫瘍(しこり)も白く写るマンモグラフィに対し、超音波検査では乳腺は白く、腫瘍は黒く写ります。超音波検査はデンスブレストの有無に関係なく腫瘍を発見することができるため、超音波検査を併用すると、より精度の高い検診ができます。乳がん検診でマンモグラフィに超音波検査を加えることで、早期乳がんの発見率が約1.5倍になるとの結果も得られており、超音波検査の併用がおすすめです。

🎀 超音波検査ってどんな検査?

乳腺は白く、腫瘍(しこり)は黒く写ります。
乳腺が発達している若い方やデンスブレストの方でも関係なく、腫瘍が発見できます。マンモグラフィのように被爆の心配がなく、妊娠中でも検査ができます。痛みを伴わないためマンモグラフィの圧迫が苦手…という方でも安心です。
乳房にゼリーをつけた探触子をあてて、画像を観察しながら検査します。検査時間は15分程度です。生理前1週間を除いた乳房に張りや痛みのない時期が最適です。



超音波検査画像

🎀 年齢別乳がん検診のすすめ

40歳未満の方：超音波検査

乳腺が発達しているため、マンモグラフィには向きません。近年、若年性乳がんも増加傾向にあります。20～30代でも、親・姉妹に乳がんの方がいる場合は遺伝性乳がんの可能性もありますので、ご自身の判断で検診を受けましょう。

40～49歳の方：マンモグラフィ＋超音波検査

乳腺が発達しているため、マンモグラフィだけでは不十分な場合があります。マンモグラフィと超音波検査を組み合わせると効果的です。

50歳以上の方：マンモグラフィ＋(超音波検査)

乳腺濃度によってマンモグラフィに不向きの方もいます。
デンスブレストの方はマンモグラフィと超音波検査を組み合わせると効果的です。



監修 当院外科

本間 恵医師

日本乳がん学会認定医
マンモグラフィ読影医

当院の乳がん検診

検査費用

・マンモグラフィ(両側2方向)+視触診・問診	5,500円(税別)
・超音波検査+視触診・問診	4,000円(税別)
・マンモグラフィ+超音波検査+視触診・問診	9,500円(税別)

※八潮市および草加市乳がん検診無料クーポンをお持ちの方は無料です。(マンモグラフィ+視触診・問診)
超音波検査もご希望の方は別途**4,000円(税別)**がかかります。

※検査(マンモグラフィ・超音波検査)と視触診は別日になる場合があります。

乳がん検診をご希望される方は、下記までお問い合わせください。

八潮中央総合病院
健診センター直通

048-998-8001

当院は、マンモグラフィ・超音波検査はすべて女性技師が対応しています。視触診は女性医師が対応している日がありますので、遠慮なくお声掛けください。



管理栄養士のメデイカルレシピ

月見豆腐

良質なたんぱく質源である卵と豆腐を、一度に取ることができます。蒸すことで油も使用しないためお腹に優しい1品です。

■材料(1人分)

豆腐……………1/3丁(100g)
卵……………1個(50g)
だし……………40g
しょうゆ……………6g

みりん……………3g
片栗粉……………1g

■作り方

- ①豆腐1丁を3等分する。
- ②豆腐の真ん中をスプーンでくり抜く。
- ③①の穴に卵を割り入れ20～25分蒸す。
- ④だしを煮立てて調味料を加え、水溶性片栗粉でトロミを付けたあんを上からかける。



164kcal・塩分1.3g

管理栄養士のひとくちメモ



簡単な蒸し料理ですのでもう1品は、野菜をたくさん使った煮物や炒めものなどにしても良いでしょう。今回は豆腐の上に色どりを載せてませんが茹でた絹さやを干きりにして添えるともっと料理が引き立つと思います。



送迎バス時刻表

送迎バスの時刻表が9月11日から一部変更になりました。

※日曜・祝日は運休いたします。

1号車

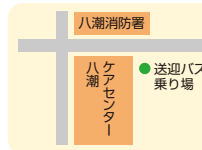
草加駅東回り行き

八潮中央総合病院

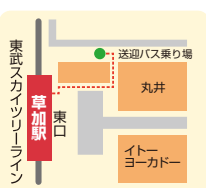


正面玄関よりワゴン車・マイクロバスが運行。

ケアセンター八潮 正面玄関前



草加駅 東口



草加駅東口ロータリーから丸井様と上島珈琲店様の間の通路を抜けたあたり。サンキ様前。

2号車

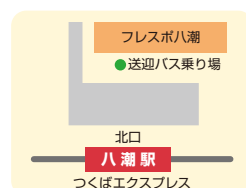
八潮駅北回り行き

八潮中央総合病院



正面玄関よりワゴン車・マイクロバスが運行。

八潮駅 北口



フレスポ八潮サンマルカフェ様前あたりに停車。



送迎バスの発車時刻

八潮中央総合病院		草加駅		ケアセンター八潮(病院行き)	
		7:30	発	7:40	発
		7:45	発	7:55	発
		8:00	発	8:20	発
9:00	発	9:30	発	9:40	発
10:00	発	10:30	発	10:40	発
11:00	発	11:30	発	11:40	発
12:00	発	12:30	発	12:40	発
13:00	発	13:30	発	13:40	発
13:30	発	14:00	発	14:10	発
15:00	発	15:30	発	15:40	発
16:00	発	16:30	発	16:40	発
16:30	発	17:00	発	17:10	発
17:45	発	18:15	発	18:25	発
18:30	発	19:00	発	19:10	発
19:15	発	—		—	

※病院発草加駅行きのバスは、ケアセンター八潮経由となります。

※時刻表内の 青文字の発車時刻 の便は、土曜日は運休いたします。



送迎バスの発車時刻

八潮中央総合病院			八潮駅	
8:05	発	↔	8:10	発
8:30	発	↔	8:35	発
8:40	発	↔	8:45	発
9:15	発	↔	9:20	発
10:15	発	↔	10:20	発
11:15	発	↔	11:20	発
12:45	発	↔	12:50	発
13:15	発	↔	13:20	発
14:15	発	↔	14:20	発
14:30	発	↔	14:35	発
14:45	発	↔	14:50	発
15:45	発	↔	15:50	発
16:15	発	↔	16:20	発
17:15	発	↔	17:20	発
17:45	発	↔	17:50	発
18:15	発	↔	18:20	発
18:50	発	↔	18:55	発
19:40	発	→	—	

健診センター直通電話番号 ☎ 048-998-8001

病院理念

「地域から信頼される病院」

基本方針

私たちは、以下の基本方針を遵守し、信頼される病院を目指します。

1. 安心・安全な医療の提供
2. 紹介患者・救急患者の積極的な受入れ
3. 総合病院としての機能と充実
4. 教育研修の向上と研鑽
5. 患者さまの人格を尊重した医療

患者さまの権利

私たちは、以下の権利を尊重します。

1. 適切な医療を受ける権利
2. 人権とプライバシーが保護される権利
3. 医療情報の説明を受ける権利
4. 医療行為を選択する権利
5. 診療録の開示を求める権利
6. 他の医師に意見を求める権利(セカンドオピニオン)

八潮中央総合病院の概要

名称

医療法人 社団協友会 八潮中央総合病院

所在地

〒340-0814 八潮市南川崎845番地

設立年月日

昭和48年3月24日

建物

鉄筋コンクリート造5階建・免震構造

認可病床数

250床(一般:150床・回復期リハ:50床・障害:50床)

診療科目

内科、消化器内科、呼吸器内科、循環器内科、糖尿病内科、神経内科、緩和ケア内科、外科、消化器外科、呼吸器外科、心臓血管外科、乳腺外科、脳神経外科、皮膚科、整形外科、泌尿器科、耳鼻咽喉科、婦人科、眼科、小児科、麻酔科、リハビリテーション科、放射線科

診療時間

平日 9:00 ~ 13:00・14:00 ~ 17:30
(受付時間) 8:00 ~ 12:00・12:30 ~ 16:30

土曜日 9:00 ~ 13:00

(受付時間) 8:00 ~ 12:00

※日・祝日は休診。但し救急外来は24時間受付しております。



上尾中央医科グループ 医療法人 社団協友会

八潮中央総合病院

〒340-0814 埼玉県八潮市南川崎845番地
TEL 048-996-1131 FAX 048-997-2135
<http://www.yashio-cgh.jp>



日本医療機能評価機構認定