



ふれあい、

2017

6月

発行:医療法人 社団協友会 八潮中央総合病院 編集:広報委員会 〒340-0814 埼玉県八潮市南川崎845番地 TEL.048-996-1131/FAX.048-997-2135

保健センターへ申し込み手続き ➡ 受診券到着 ➡ 健診センターへお電話または来院にてご予約を♪

八潮市・草加市

乳がん検診・子宮がん検診

八潮市立保健センターより受診勧奨通知が届いた方は通知内容に従ってご予約ください

完全予約制

来院は2回

結果説明の来院は必須です。

※すでに乳腺外科や婦人科へ通院中の方は主治医の指示に従ってください。
 ※受診に関する不明点につきましては各保健センターにご確認ください。

健診センター【直通】

☎ 048-998-8001

〈平日〉8:30~17:00 / 〈土曜日〉8:30~12:00 / 祝日除く

お問い合わせ

八潮市立保健センター ☎ 048-995-3381

草加市立保健センター ☎ 048-922-0200

乳がん検診

6月1日(木)より検査開始

予約について 受診券等にて指定された期間内の予約が取れます。お電話または来院にて承ります。【定員になり次第終了】

- 1回目：マンモグラフィーの撮影 月曜から土曜に実施致します(土曜の午前中も可能になりました)。
 当院では豊胸手術をされている方、授乳中・断乳後半年以内の方への撮影は行っておりません。

日程	月曜	火曜	水曜	木曜	金曜	土曜
	来院時間は、撮影機器の都合によりご希望を考慮した上で指定させていただきます。 撮影開始時間の15分前までに2階健診センター受付までお越しください。					

- 2回目：触診・結果説明(撮影から2週間以降のお日にち)【書面のみの結果報告は行っておりません】
 「撮影と触診」両方の実施で「乳がん検診」となります。画像のみで結果を判定することは出来ません。
 2週間以降のなるべく早めのお日にちで必ず触診・結果説明にお越しください。
 ※二次検査の指示があった方には健診センターを通じて乳腺外来へご案内も行っております。

日程	月曜	火曜	水曜	木曜	金曜	土曜
	9:30~10:30	10:00~11:30	—	—	—	—
	—	14:00~16:00	14:00~17:00	14:00~16:00	14:00~16:00	—

子宮がん検診

6月2日(金)より検査開始

予約について 指定された期間の希望日より1ヶ月前から予約を取ることが出来ます。お電話又は来院にて承ります。【定員になり次第終了】
 ※女性特有の事情による日程変更対応のため、1ヶ月の期間を設けてご案内しております。
 検査・結果説明共に女性医師が実施致します。

- 1回目：内診・頸部細胞診(体部がん検診は医師が必要と判断した場合に実施となります)
 検査開始時間の15分前までに2階健診センター受付までお越しください。
- 2回目：結果説明(検査から2週間以降のお日にち)【書面のみの結果報告は行っておりません】
 1回目の検査日から2週間以降のなるべく早めのお日にちでお越しください。

日程	月曜	火曜	水曜	木曜	金曜	土曜
	—	—	11:30~12:15	—	—	11:30~12:00
	—	15:30~16:30	—	—	15:30~16:30	—

特定健診と同日受診希望の方は予約時にご相談ください。

診療科のご案内

緩和ケア



〈担当医師〉副院長 藤城 儀幸(ふじしろ よしゆき)【写真中央】

緩和ケアとは、がんによる辛い症状を和らげて自分らしい生活を送るための医療です。また、ご本人だけでなく、ご家族の不安や悩みに対しても対応させていただき、少しでも患者様やご家族のご希望に添った対応に努めています。

当院の緩和ケアは、専門のホスピスや緩和ケア病棟ではなく、一般病棟で行っています。入院患者様に対しては、緩和ケアの医師、看護師、薬剤師をはじめとした医療スタッフで対応させていただきます。緩和ケア外来では、症状をコントロールしながら自宅で生活を送っている患者様とご家族が対象となり、その方が望む生活を送ることを支援しています。病棟スタッフが担当しており、外来⇄入院がスムーズに対応できるように心がけています。また、体調が優れないときなど入院できるように配慮いたしております。



緊急での入院について

一度、緩和ケア外来を受診していることが条件となります。外来通院患者さまに関しては、状態に応じて対応させていただきます。外来通院時にご説明させていただきます。



緩和ケアでの入院について

大部屋(4人部屋)、個室がありご希望に応じております。

※整形外科・緩和ケア混合の一般病棟のご案内となります。

転院について

基本的には、入院中の病院より当院の医療相談室へのご相談となります。その後、当院にて検討させていただき再度ご連絡をご入院中の病院へご連絡いたします。転院日時の調整を行い、転院していただきます。



緩和ケア外来について

まずは、通院中の病院から当院の医療連携相談室へのご相談となります。その後、当院にて検討させていただき再度通院中の病院へご連絡いたします。日程を調整させていただいた外来日に当院に来院していただき初診となります。診後は、ご状態に合わせて再診通院していただきます。ご希望に合わせて、訪問診療や訪問看護の手配も行います。

入院や外来での看護ケアについて

緩和ケアでは、患者様とご家族の生活を支えるためのケアを行います。下記のようなサポートを行います。

1. 自分の病気を知り、治療法の選択についてのサポートを受けること。
2. 痛みなどの苦痛症状を取り除くケアを受けることができる。
3. お身体に合わせて日常生活が行えるよう支援を受けられること。
4. ご家族へのケア
5. 在宅支援の調整を行う。

詳しくは当院ホームページをご覧ください。

<http://www.yashio-cgh.jp>



外来診療日

毎週 火曜日・金曜日

9:00~12:00

※完全予約制

初診1時間、再診30分のお時間をいただいております。ご体調や診察内容に合わせて、時間の調整を行う場合もあります。

第4回 一期一会の会

4月22日(土)午後、八潮メセナ集会室において「第4回 一期一会の会」を開催しました。この催しは、当院緩和ケア科に入院され、お看取りさせていただいた患者様のご家族をお招きして、スタッフと共に大切な方の思い出を語り合い、同様の体験をされた皆様との語らいの中で、新たな生活に向けてのご支援となることを目的に、開催させていただいているものです。今回は、昨年参加されたご家族に加え、平成27年度に入院されていた患者様のご家族を対象にご案内し、24名のご家族が出席されました。

管理栄養士のメディカルレシピ チリコンカン

いろいろな食材を使っているの、一度にたくさんの栄養をとることができます。ピリ辛の味付けなので、蒸し暑くなり、食欲が落ちるこれからの時期にも食がすすむのでおすすめです。

■材料(2人分)

牛赤身ひき肉	60g
ゆで大豆	80g
玉ねぎ	40g
セロリ	40g
にんにくのみじん切り	小さじ2
トマトの水煮(缶詰)	80g
サラダ油	小さじ2
固形スープ	1個
塩	ひとつまみ
こしょう	少量
パセリのみじん切り	適量

■作り方

- ①玉ねぎとすじをとったセロリは1cm角に切る。
- ②鍋にサラダ油を熱し、にんにくを入れて香りが出るまで炒め、玉ねぎとセロリを加えて炒める。
- ③②の野菜がしんなりしたらひき肉を加えて炒め、肉の色が変わったらトマトの水煮を手でつぶしながら加え、大豆と固形スープも入れて汁気が少なくなるまで炒め煮にする。
- ④③に塩とこしょう、タバスコを振って調味し、器に盛ってパセリのみじん切りをちらす。

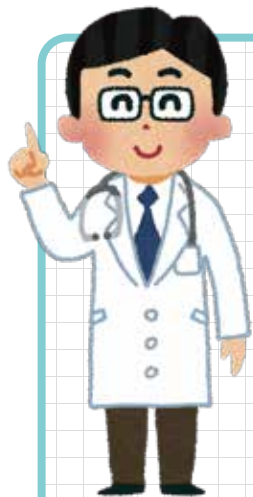


177kcal・塩分1.6g

管理栄養士のひとくちメモ



メキシコやアメリカ南部でよく食べられる料理です。大豆は、大豆サポニンや大豆レシチンなどの特有の成分に抗酸化作用や抗血栓作用があります。水煮缶詰を利用すると下ごしらえいらずで便利です。



基本を学んで、イキイキ生活

糖尿病教室

糖尿病を良く知り、
正しい食事や運動、お薬の使用方法などを
身につける『当院主催の講習会』です。

参加費 無 料

対 象 ご希望の方はどなたでも
受講できます。
(当院受診の有無は問いません)

場 所 当院3階 中央デイルーム
(エレベーター前)

時 間 午後2時30分から(約1時間)

糖尿病について詳しく知りたいという方にお勧めです

平成29年度 スケジュール

6月9日(金)

医 師 **糖尿病とは?・合併症**
糖尿病の基本を知りましょう。

臨床検査技師 **糖尿病に関する検査**
検査内容についてお話しします。

7月14日(金)

看護師 **低血糖とシックデイ、フットケア**
日常生活の注意点をお話しします。

管理栄養士 **食事療法**
むずかしくない糖尿病の食事療法。
正しい食事って何?

9月8日(金)

理学療法士 **運動療法**
活動的な生活で血糖値を下げよう。

薬剤師 **よくわかる薬の話し。**

※都合により変更となることがあります

ご不明な点は、1階Aカウンターへお気軽にお問合せください

八潮中央総合病院 糖尿病ケアチーム

診療統計

平成28年度
()内は月平均

平成28年
4月～3月

外来患者数 131,482名(10,957名)

入院患者数 2,996名(250名)

退院患者数 3,012名(251名)

一日平均外来患者数 438.5名

救急搬入数 1,731件(144件)

紹介患者数 2,611名(218名)

手術件数 全身麻酔 827件(69件)

硬膜外・脊髄麻酔 59件(5件)

八 潮 中 央 総 合 病 院 の 概 要

名 称

医療法人 社団協友会 八潮中央総合病院

所在地

〒340-0814 八潮市南川崎845番地

設立年月日

昭和48年3月24日

建 物

鉄筋コンクリート造5階建・免震構造

認可病床数

250床(一般:150床・回復期リハ:50床・障害:50床)

診療科目

内科、消化器内科、呼吸器内科、循環器内科、糖尿病内科、神経内科、緩和ケア内科、外科、消化器外科、呼吸器外科、心臓血管外科、乳腺外科、脳神経外科、皮膚科、整形外科、泌尿器科、耳鼻咽喉科、婦人科、眼科、小児科、麻酔科、リハビリテーション科、放射線科

診療時間

平 日 9:00～13:00・14:00～17:30

〈受付時間〉 8:00～12:00・12:30～16:30

土曜日 9:00～13:00

〈受付時間〉 8:00～12:00

※日・祝日は休診。但し救急外来は24時間受付しております。



上尾中央医科グループ 医療法人 社団協友会

八 潮 中 央 総 合 病 院

〒340-0814 埼玉県八潮市南川崎845番地
TEL 048-996-1131 FAX 048-997-2135
<http://www.yashio-cgh.jp>



日本医療機能評価機構認定