

ふれあい

2015年

5月

発行:医療法人 社団協友会 八潮中央総合病院 編集:広報委員会 〒340-0808 埼玉県八潮市緑町1丁目41-3 TEL.048-996-1131/FAX.048-997-2135

5月12日は看護の日

「看護の心をみんなの心に」



看護部長 島尻 美恵

看護の日は、看護の心を広く国民に普及するため、近代看護の礎を築いたフローレンス・ナイチンゲールの誕生日である5月12日とし、旧厚生省により1990年に制定されました。これからの社会を一人ひとりが支えていくためには、だれもお互いを思いやり、ケアや看護に関心と理解を深めることが重要となります。特に、これからの少子・高齢化社会を担っていく子どもたちにも、「看護の心」を育んでいただきたいと願っています。

私たち看護師は日ごろから、看護の心、ケアの心、助け合いの心をもって患者さまに接しておりますが、こうした機会に、その心を広く知っていただき、みんなで育んでいけるようにしてまいりたいと思います。今後ともどうぞよろしくお願いいたします。

看護Day

5月24日(日)
AM10:00~PM5:00

看護の日にちなんだイベント「看護Day」を
今年は「ふるさとフェア」にあわせて、
下記の通り開催します。

日時 5月24日(日)午前10時から午後5時
会場 八潮駅前・フレスポ八潮イベント広場
内容 血圧測定・体脂肪測定・血管年齢測定・健康相談ほか



ふるさとフェアにあわせて開催!!





眼科

いで ともゆき
井出 智之 医師

専門 | 網膜硝子体、白内障、黄斑

学会 | 日本眼科学会

メッセージ

大学病院では硝子体手術を中心に、白内障、硝子体注射をやっていました。難症例をできる限り対応いたしますので、よろしくお願いします。



整形外科・麻酔科

せきぐち まさき
関口 昌貴 医師

専門 | 整形外科一般、麻酔科一般

資格 | 日本整形外科学会整形外科専門医
日本麻酔科学会麻酔科指導医・専門医

メッセージ

当科増員となり、今までカバーしきれなかった骨折(大腿骨頸部骨折、橈骨遠位端骨折、上腕骨骨折など)をお受けできるように体制が整いつつあります。



泌尿器科

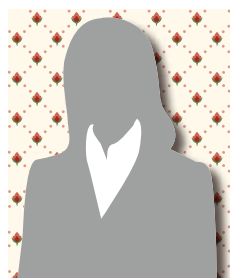
みやかわ あきてつ
宮川 明哲 医師

専門 | 泌尿器一般

資格 | 泌尿器科専門医

メッセージ

よろしくお願いします。



みどり診療所

さくま
佐久間 まり子 医師

専門 | 一般内科

メッセージ

人間ドックと企業向けの健康診断を専門としています。地域の皆様に選んでいただける健診機関を目指します。

一緒に働く仲間を募集しています。

八潮中央総合病院では、新棟移転による業務拡大により一緒に地域医療を支えていく仲間を募集しています。すでに医療人としてキャリアを積みまれている方、来春に資格取得を目指されている方、あるいは資格はをお持ちでもブランクがある方など、ご相談やご見学を承っております！お気軽に下記までご連絡ください。

お問い合わせ

☎ 048-996-1131(代)

当院総務課 〈担当〉杉田・市川

✉ jinji-yasio@estate.ocn.ne.jp

募 集 職 種

■平成28年度新卒者

看護師

薬剤師

放射線技師

臨床工学技士

■中途採用

看護師

薬剤師

放射線技師

社会福祉士

事務職(短大・専門学校卒)

ケアマネージャー

平成27年12月新築移転予定の新病院外観

つくばエクスプレス八潮駅から900m。徒歩約10分。

新じゃがのそぼろ煮

〈1人分のカロリー〉220kcal・塩分1.6g

材料2人分

豚ひき肉…60g／新じゃが芋…200g／玉葱…150g／人参…40g
／干椎茸…1g／いんげん…8g／こんにやく…50g／**A**だし汁…
150cc(椎茸の戻し汁…大さじ1・醤油…大さじ1／みりん…大さじ
1/2 砂糖…小さじ1／サラダ油…小さじ1)

作り方

- ①干椎茸は水で戻し、4等分に切る。じゃがいも、人参、玉ねぎを洗う。じゃがいもは、大きければ2等分か4等分に切り、水に5分ほどさらして水気を切る。玉ねぎは1cm幅のくし切り、人参は乱切り、いんげんは筋を取り、熱湯でさっと茹でてざるにあげ、斜めに切る。こんにやくは一口大に切り、熱湯で3分ほど茹でてざるにあげる。
- ②鍋を中火で熱し、サラダ油を入れる。豚ひき肉を炒めて、色が変わってきたらじゃが芋を加えて炒める。じゃがいもの外側が炒まったら、人参、玉ねぎ、こんにやくも加えてさっと炒める。
- ③**A**を加え、強火で煮立たせる。煮立ったらアクを取り、蓋をして中火で15分程煮る。火を止めて、そのまま30分程置いて余熱で味を含ませる。
- ④器に盛り付けて、いんげんを添える。

～新じゃが芋の料理アドバイス～

新じゃが芋は、皮が薄いため、皮をむかずに調理できます。水分が多いので、つぶしてサラダやコロケにするよりも煮物や揚げ物が向いています。購入したら、新聞紙にくるんで冷暗所で保存しましょう。保存の目安は1週間から10日程度ですが、おいしく食べるには、買ってきたら早めに食べる事をお勧めします。今回は豚肉を使いましたが、鶏ひき肉や牛ひき肉にすると違った風味を楽しめますので、お好みでお使いください。

管理栄養士の ひとくちメモ



そろそろ新じゃがや新玉ねぎ、春キャベツなど、春の野菜がおいしい季節となりました。今回は、新じゃがについて、ご紹介したいと思います。

新じゃがとは、通常春先から初夏に出回る物をさし、北海道産のものは、少しずれて7月から8月に出回る場合が多いようです。新じゃがの特徴といえば、通常の収穫時期よりも早く収穫しているので見た目が小ぶりで、皮が薄く水分をたっぷり含んでいる事です。じゃが芋の主成分はでんぷんで、カロリーは米の約半分と低く、加熱しても壊れにくいビタミンCを含んでいます。特に、収穫直後の新じゃがにはビタミンCが豊富に含まれています。1個食べると1日に必要なビタミンCの半分以上を摂取することができます。野菜の栄養と旨味は皮の付近にあるため、皮ごと食べられる新じゃがは、栄養を効率よく摂取することができます。ビタミン類で美肌効果や毛細血管の強化に効果的です。また、高血圧予防にも効果的なカリウムも多く含んでいます。

新病院情報



快適な療養環境を目指して、ゆとりのあるスペースを確保しベッドや照明、間仕切り等に工夫が凝らされています。



つくばエクスプレスの車窓からのぞむ新病院



※写真は参考展示ですので実際の仕様と異なる場合があります。

市内団体紹介

「八潮市母子愛育会」



八潮市母子愛育会の活動は、主に「赤ちゃんとおそぼ」と「親子ふれあい広場」です。「赤ちゃんとおそぼ」は市の出前講座に登録し、依頼のあった小学校や学童保育所に出向き、赤ちゃんの特徴や育児の仕方、妊婦の体験学習を通して命の大切さを伝えています。「親子ふれあい広場」は、年1回健康スポーツまつりの時に実施し、パルーンアートや昔遊び、手形作成等を通して親子のふれあいの機会となっており、毎年訪れる親子もいます。かわいい小学生とふれあいたい方、会員登録中ですので是非ご連絡ください。

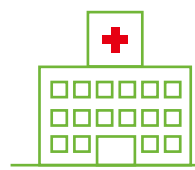


(活動場所)保健センター
(問い合わせ)048-931-8701(和井田房子)

送迎バスのご案内

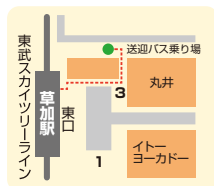
1号車 草加駅 東口行き

八潮中央総合病院



正面玄関よりワゴン車・マイクロバスが運行。

草加駅 東口

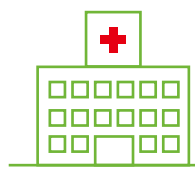


草加駅東口ロータリーから丸井と上島珈琲店の間の通路を抜けたあたり。サンキ前。

八潮中央総合病院			草加駅 東口	
		↔	8:00	発
9:30	発	↔	9:45	発
10:30	発	↔	10:45	発
11:30	発	↔	11:45	発
12:30	発	↔	12:45	発
13:30	発	↔	13:45	発
15:30	発	↔	15:45	発
16:30	発	↔	16:45	発
17:40	発	↔	17:55	発
18:30	発	↔	18:45	発
19:15	発	↔	—	—

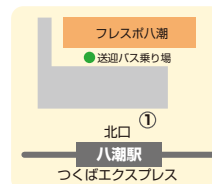
2号車 八潮駅 北口行き

八潮中央総合病院



正面玄関よりワゴン車・マイクロバスが運行。

八潮駅 北口



フレสบオ八潮サンマルクカフェ前あたりに停車。

八潮中央総合病院			八潮駅 北口	
7:45	発	↔	8:00	発
8:25	発	↔	8:40	発
9:00	発	↔	9:15	発
9:30	発	↔	9:45	発
10:00	発	↔	10:15	発
10:30	発	↔	10:45	発
11:00	発	↔	11:15	発
12:15(土)	発	↔	12:30(土)	発
12:45(土)	発	↔	13:00(土)	発
13:15(土)	発	↔	13:30(土)	発
14:30	発	↔	14:45	発
15:30	発	↔	15:45	発
16:00	発	↔	16:15	発
16:30	発	↔	16:45	発
17:15	発	↔	17:30	発
17:45	発	↔	18:00	発
18:15	発	↔	18:30	発
18:45	発	↔	19:00	発
19:30	発	↔	—	—

土曜日運休
(土) 土曜日のみ運行

■ 病院理念

「地域から信頼される病院」

■ 基本方針

私たちは、以下の基本方針を遵守し、信頼される病院を目指します。

1. 安心・安全な医療の提供
2. 紹介患者・救急患者の積極的な受入れ
3. 総合病院としての機能と充実
4. 教育研修の向上と研鑽
5. 患者さまの人格を尊重した医療

■ 患者さまの権利

私たちは、以下の権利を尊重します。

1. 適切な医療を受ける権利
2. 人権とプライバシーが保護される権利
3. 医療情報の説明を受ける権利
4. 医療行為を選択する権利
5. 診療録の開示を求める権利
6. 他の医師に意見を求める権利(セカンドオピニオン)

診療統計 平成26年4月～平成27年3月(月平均)

外来患者数	121,700名(10,142名)
入院患者数	2,655名(221名)
退院患者数	2,675名(223名)
一日平均外来患者数	411.2名
救急搬入数	1,595件(133件)
紹介患者数	2,221名(185名)
手術件数 全身麻酔	599件(50件)
硬膜外・脊髄麻酔	59件(5件)



アクセス ●八潮インターから 5分(東京方面より)
●三郷インターから 15分(柏方面より)



上尾中央医科グループ
医療法人 社団協友会

八潮中央総合病院

日本医療機能評価機構認定

〒340-0808 埼玉県八潮市緑町1-41-3
TEL 048-996-1131 FAX 048-997-2135
<http://www.yashio-cgh.jp>

